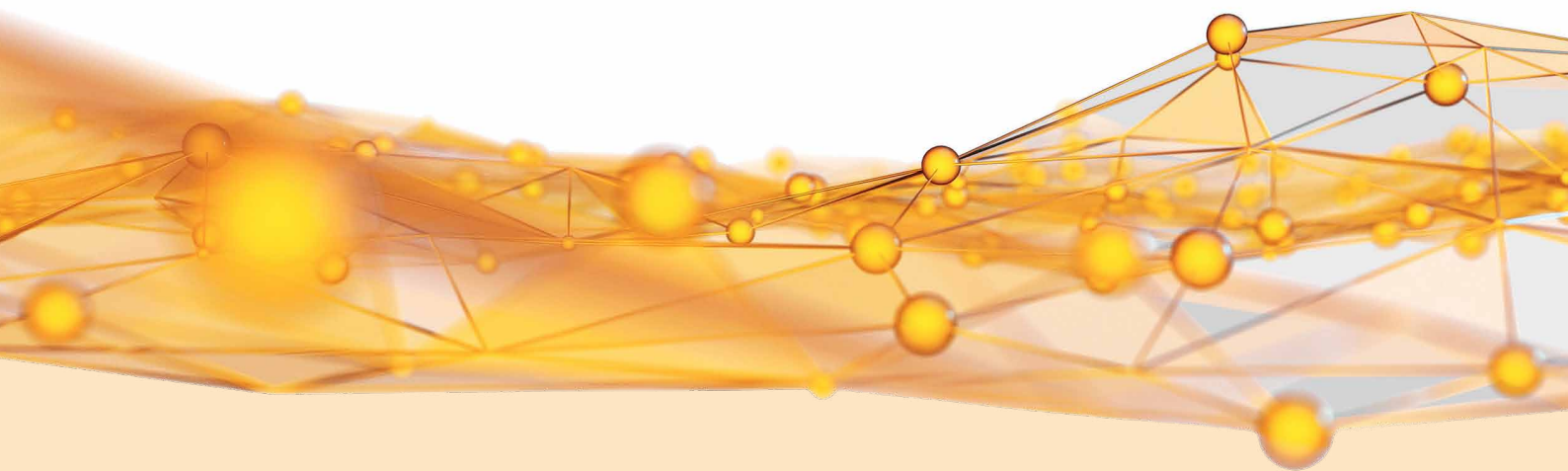




Výroční zpráva Hospodářské komory České republiky za rok 2022



SÍLA | RESPEKT | NEZÁVISLOST



VÝROČNÍ ZPRÁVA HOSPODÁŘSKÉ KOMORY ČESKÉ REPUBLIKY ZA ROK 2022

Výroční zpráva Hospodářské komory České republiky za rok 2022

1. Základní identifikační údaje

Firma: Hospodářská komora České republiky (HK ČR)

Právní forma: komora

Sídlo: Praha 1, Na Florenci 2116/15

IČO: 49279530

Datum vzniku: 17. června 1993

2. Profil

Hospodářská komora České republiky je největším a nejvýznamnějším reprezentantem podnikatelů v České republice. Sdružujeme 16 000 individuálních členů organizovaných v 59 územních komorách a 123 začleněných společenstev.

Jsmo jediným zákonným zástupcem podnikatelů v ČR, naše činnost je zakotvena v zák. č. 301/1992 Sb., o Hospodářské komoře České republiky a Agrární komoře České republiky.

V zájmu svých členů i všech podnikatelů aktivně prosazujeme a podporujeme opatření přispívající k rozvoji podnikání. Svými návrhy a připomínkami ovlivňujeme hospodářskou politiku, abychom pomáhali zlepšit podmínky pro podnikání a tím i ekonomickou stabilitu státu.

Aktivně připomínkujeme národní i evropskou legislativu a ovlivňujeme její konečnou podobu.

3. Zpráva o činnosti

Významným tématem roku 2022 se pro Hospodářskou komoru České republiky stala energetická krize, a to z pohledu enormního nárůstu cen energií spojených mj. agresí Ruska vůči Ukrajině. Náklady na elektřinu a plyn rostly nejen domácnostem, ale významně ohrožovaly konkurenceschopnost a často i samu existenci mnoha ekonomických subjektů. HK ČR byla a je důstojným partnerem vlády v hledání konkrétních kroků řešících situaci v oblasti růstu cen energií, regulace dodavatelů energií a ochrany odběratelů z řad podnikatelů s cílem zajistit dlouhodobě stabilní dodávky energie za přijatelné ceny. Proto také navázala úzkou spolupráci s pracovní skupinou ustavenou v rámci Úřadu vlády ČR, s níž probíhaly koordinační porady k aktuálním otázkám krize a jejím dopadům na podnikatele, díky čemuž docházelo k velmi rychlé a efektivní výměně informací v oblasti řešení energetické krize.

HK ČR byla v soustavném kontaktu s příslušnými odbornými útvary ministerstev, zejména MPO, MF a MPSV, a operativně komunikovala s orgány Poslanecké sněmovny PČR a Senátu PČR v souvislosti s návrhy zákonů vztahujícími se k energetické krizi. Zástupci HK ČR se intenzivně angažovali v jednáních o jednotlivých kompenzačních programech a podporách pro podnikatele.

Součástí pomoci podnikatelům a živnostníkům zasaženým energetickou krizí a vysokými cenami elektřiny a zemního plynu byl velmi oceňovaný pravidelný informační servis do celé komorové a členské sítě s výčtem jednotlivých opatření, která přijala vláda pro zajištění energií jako takových a ke zvládnutí vysokých nákladů na energie. Přidanou hodnotou byly bezesporu výstupy

z realizovaných jednání a stanoviska k dílčím problematikám. Členským firmám doručovala HK ČR prakticky obratem souhrnnou informaci k aktuálně přijímané legislativě, dotačním programům, mechanismu zastropování cen a kompenzacím i jiným aktuálním tématům. Součástí zpráv byly rovněž metodické příručky a manuály či užitečné informace a zkušenosti z praxe.

V souvislosti s válkou na Ukrajině se HK ČR aktivně zapojila do legislativního procesu, který byl součástí reakce na uprchlickou vlnu. Tzv. Lex Ukrajina upravuje nejen sociální podmínky uprchlíků, ale také možnost jejich uplatnění na českém pracovním trhu. Komora se aktivně účastnila jednání týkajících se rekvalifikací a uznávání vzdělání uprchlíků. Stala se také partnerem projektu Jobs4UA, kde stovky firem inzerovaly pracovní nabídky pro zaměstnance z Ukrajiny. Zároveň se Komora velmi intenzivně angažovala v aktivitách, které souvisejí s budoucí poválečnou obnovou Ukrajiny. Podařilo se nejen identifikovat firmy se zájmem o pomoc, ale také zmapovat oblasti jejich možného přínosu. Paralelně zástupci HK ČR prohlubovali spolupráci v této oblasti na národní i nadnárodní úrovni, aby se české firmy mohly podílet na obnově Ukrajiny.

Druhá polovina roku 2022 byla ve znamení českého předsednictví Radě EU. HK ČR u této příležitosti připravila informační brožuru s prioritami podnikatelů, které celý půlrok komunikovala vůči vládě, mj. i prostřednictvím série 15 kulatých stolů. Podnikatelé tak pomohli utvářet postoj členů Evropské komise a Evropského parlamentu k podpoře podnikatelů v energetické krizi, digitalizaci zdravotnictví nebo k dopadům Zelené dohody pro Evropu (European Green Deal – EGD) na podnikání v ČR i v Evropě. Právě její legislativní balíček Fit for 55 spolu s „plynovým“ balíčkem mají zásadní vliv na členské firmy HK ČR. Vyjednávání kompromisů v rámci tohoto balíčku do významné míry leželo na bedrech českého předsednictví a jasně se ukázala nutnost spolupráce zemí unie, na efektivním nastavení a fungování finančních nástrojů, kterými jsou Modernizační fond či Fond pro spravedlivou transformaci. Energetická transformace, kterou Česko v souvislosti s navýšením klimatických cílů prochází, bude finančně, ale i technologicky extrémně náročná. Je nezbytné zajistit maximální možnou výši financování z fondů EU a současně nastavit takové podmínky pro čerpání, které dají ČR flexibilitu v řešení toho, kam prostředky nasměrovat.

Tradičně aktivní byla Komora i v oblasti připomínkování legislativy. V roce 2022 zaregistrovala k připomínkování celkem 250 národních materiálů se vztahem k regulaci podnikatelského prostředí. K 137 materiálům HK ČR uplatnila připomínky v rámci mezirezortního připomínkového řízení. V oblasti připomínkování evropské legislativy se komora zabývala 124 konzultacemi Evropské komise. Připomínky či jiná forma reakce byly zpracovány a odeslány k 53 z nich. HK ČR také aktivně participovala na přípravě pozičních dokumentů Eurochambres k evropským legislativním návrhům a připomínkala projednávané akty v Evropském parlamentu.

Hospodářská komora před několika lety iniciovala zásadní změnu daňových podmínek v podobě zavedení jedné paušální daně, díky které již druhým rokem mohou živnostníci s ročními příjmy do 1 mil. Kč trávit méně času papírováním. Díky aktivnímu postupu HK ČR došlo ke zvýšení původního jednomilionového limitu na 2 mil. Kč. Zároveň se podařilo prosadit zvýšení hranice pro plátcovství DPH na 2 mil. Kč ročního obrátu.

Díky odbornému zapojení Komory vláda schválila prováděcí nařízení k zákonu o vyhrazených technických zařízeních. Norma nahrazuje desítky let starou legislativu a upravuje pravidla využívání technických zařízení a strojů, které denně používají podnikatelé. Zaměstnavatelům také odpadne povinnost u pracovníků v nejméně rizikových profesích zajišťovat pracovní-lekářské prohlídky. Firmám se tím od roku 2023 sníží administrativní zátěž i finanční náklady.



Komora byla aktivní i v oblasti zjišťování názorů a postojů svých členů k jednotlivým aktuálním tématům. Zorganizovala 10 anket a šetření, které reagovaly na přijímaná vládní opatření i rychle se měnící podnikatelské prostředí. HK ČR zjišťovala zpětnou vazbu na vývoj složité mezinárodní situace, energetické problémy, cenové tlaky, ale i na tradiční téma, kterým je administrativní zátěž při podnikání.

Nejen členské firmy se v souvislosti se zaváděním digitalizace a dalších prvků Průmyslu 4.0 potýkají s nedostatečnou kvalifikací svých zaměstnanců. Proto se Komora zaměřila nejen na podporu vzdělávání zaměstnanců členských firem, ale zejména pak na vytvoření systémového prostředí pro rozvoj celoživotního učení. Usiluje přitom o posílení role zaměstnavatelů a přichází s modelem partnerského řízení dalšího profesního vzdělávání jako integrální součástí celoživotního učení, na kterém by se zaměstnavatelé podíleli společně se státem i zaměstnanci. Touto cestou chce Komora prosadit klíčovou roli sektorových rad, které by se podílely na koordinaci aktivit spojených s monitoringem potřeb trhu práce a definováním nových kompetencí, rozvojem Národní soustavy povolání a Národní soustavy kvalifikací až po promítnutí standardů povolání a kvalifikací do modernizovaných programů počátečního i dalšího odborného vzdělávání.

Komora se také intenzivně zabývala zavedením mistrovské zkoušky. HK ČR společně s MPO připravila už v roce 2021 návrh novely zákona č. 301/1992 Sb., o HK ČR a AK ČR, kde byla mistrovská zkouška legislativně ukotvena. S ohledem na konec volebního období poslanecké sněmovny nestihl být návrh již projednán. Proto v roce 2022 pokračovala jednání o návrhu legislativního ukotvení mistrovské zkoušky s novými ministry školství a průmyslu a obchodu.

HK ČR se v uplynulém roce zaměřila i na monitoring kvalifikačních změn, na identifikaci nových kompetencí, které souvisejí se zaváděním Průmyslu 4.0. V rámci projektu KOMPETENCE 4.0 zajišťovala činnost inovačních pracovních skupin pro 4 sektory: ICT (zaměření na kybernetickou bezpečnost), Obchod (zaměření na e-commerce), Kreativní (herní) průmysl a Potravinářství.

Stejně jako v minulých letech se Komora intenzivně věnovala modernizaci odborného a profesního vzdělávání, aktivitám zaměřeným na zvýšení jeho atraktivity cestou soutěží odborných dovedností pod hlavičkou Národního centra CzechSkills při HK ČR. V úzké spolupráci se živnostenskými společenstvy, firmami a školami koordinovalo Národní centrum CzechSkills přípravu českého týmu na soutěž EuroSkills v Gdaňsku. Komora nově připravila dva projekty a získala pro část této soutěže finanční podporu z evropského programu ERASMUS+.

V reakci na vývoj technologií a modernizaci vzdělávání spustila Komora pod hlavičkou Národního centra CzechSkills novou soutěž s využitím virtuální reality We are Czech Skills VR! Pilotní kolo bylo zaměřeno na třídění odpadu. Další kola budou již oborově zaměřena (např. míchání barev).

Během roku Komora zorganizovala také tradiční soutěž v odborných dovednostech T-PROFI a předala ocenění Nejlepší absolvent 225 studentům.

V loňském roce se i přes doznívající covidovou pandemii, válku na Ukrajině a české předsednictví v Radě EU podařilo zorganizovat 9 outgoingových podnikatelských misí, většinou doprovodných. Jednalo se o cesty s ministrem průmyslu a obchodu (Katar, Turecko), s předsedou Senátu (Gruzie), s místopředsedou vlády (Izrael), předsedkyní Poslanecké sněmovny (Spojené arabské emiráty), místopředsedou Poslanecké sněmovny (Filipíny), ministrem dopravy (Katar, Kanada) atd. Byly zorganizovány i vlastní podnikatelské mise do Severní Makedonie, Norska a do Mongolska. V loňském roce se také uskutečnilo 7 podnikatelských setkání a kulatých stolů

– s Ukrajinou, Panamou, USA, Bulharskem Angolou, Ázerbájdžánem a Slovinskem, dále rovněž online akce a webináře s Austrálií a Ukrajinou.

Klientské centrum Hospodářské komory ČR poskytovalo bez omezení služby pro podnikatele v oblasti mezinárodního obchodu (Certificate of Origin, ATA karnety, konzulární legalizace) a v agendě Systému elektronického mýtného. Bez problémů probíhala i spolupráce se zaměstnavateli v rámci zpracování žádosti o zaměstnání zahraničních pracovníků. V souvislosti se změnou přístupu Ukrajinců na český trh práce mohly české firmy vyhledávat zaměstnance pouze z definovaných třetích zemích. Za zcela nedostatečnou Komora považuje kvótu pro maximální počet žádostí o zaměstnaneckou kartu a opakovaně žádá vládu o přerozdělení volné kapacity z Ukrajiny mezi další země. Díky tlaku Komory se podařilo navýšit kvóty pro příjem pracovníků z Filipín a Moldavska o 300, resp. 500 míst. Program kvalifikovaný zaměstnanec se nově rozšířil o pracovníky z Arménie, Gruzie a Severní Makedonie.

Důležitou aktivitou Komory je organizace seminářů a workshopů, které se tematicky specializují na start podnikání, obsahový marketing, sociální sítě, legislativu spojenou s podnikáním, personalistiku, osobní rozvoj, počítačové a grafické dovednosti a podobně. Stejně tak pořádá HK ČR semináře se zaměřením na problematiku zaměstnávání cizinců v ČR, ceny energií a podobně. Pro členské firmy byly realizovány i bezplatné semináře a kurzy. Na základě poptávky jsou zaměřeny zejména na právní otázky, možnosti získání dotací a příspěvků od státu (hlavně v energetickém sektoru). Pro začínající podnikatele byl uspořádán zdarma cyklus seminářů/webinářů „Nebojte se podnikat“. Tato série je primárně zaměřená na studenty, matky na rodičovské dovolené a věkovou skupinu 50+.

Informace a rady podnikatelům pomáhala ve velké míře předávat Poradna pro podnikatele, kterou komora provozuje ve spolupráci se třemi partnerskými advokátními kancelářemi a jejímž prostřednictvím zodpověděla již více než 6 000 dotazů.

V loňském roce si HK ČR dále upevňovala pozici komunikačního lídra podnikatelských témat. Vydala 58 tiskových zpráv a obdobný počet aktualit. Pro novináře jsou hlavním zdrojem stanovisek podnikatelů a reakcí na vládní učiněné kroky nebo situaci v podnikatelském sektoru. HK ČR v roce 2022 také uspořádala či spoluorganizovala 10 tiskových konferencí, z nichž většinu přenášela živě Česká televize nebo CNN Prima News. Díky spolupráci s Českou tiskovou kancelář, která pro Komoru řadu tiskových konferencí živě streamovala, záznam z tiskových konferencí přenášely také vybrané zpravodajské servery (iDNES.cz, novinky.cz, seznamzpravy.cz). Dle monitoringu médií Newton Media HK ČR v roce 2022 prosadila svá stanoviska do 11 793 televizních a rozhlasových reportáží a článků v tištěných denících, týdenících a na zpravodajských webech, to odpovídá přibližně 8 mediálními výstupům denně, vč. víkendů a svátků.

HK ČR denně sestavuje a na e-mailové adresy členů rozesílá Tiskový monitor s přehledem nejdůležitějších zpráv z denního tisku (celkem 250 vydání ročně), s týdenní periodicitou pak Newsletter HK ČR s přehledem událostí důležitých pro podnikání.

V roce 2022 bylo vydáno 10 čísel tištěného časopisu Komora, který je adresně distribuován členům a jeho obsah je zpřístupněn i elektronicky na webu Hospodářské komory ČR a webu Komora+, který je nedílnou součástí komunikačních platforem HK ČR. Přináší vybrané novinky z prostředí domácího podnikatelského prostředí. Soustředí se na události v tuzemském hospodářství, věnuje se také legislativě, financím, personalistice a dalším otázkám a disciplínám, s nimiž se živnostníci a firmy při své každodenní činnosti setkávají. Lze zde najít i pohledy z praxe, expertní názory, analýzy, studie a vzdělávací materiály. Během roku 2022 web Komora+



navštívilo více jak 2 mil. uživatelů. Meziročně počet čtenářů webu tak narostl více než třikrát. Web Komora+ spolupracuje se společností Seznam, která vybrané články sdílí na své home page, podobně jako tomu je u dalších zpravodajských webů.

HK ČR pro komunikaci se členskou základnou i veřejností využívala také sociální sítě (Facebook, Twitter, LinkedIn či Youtube). O stěžejních stanoviscích informuje HK ČR své členy i prostřednictvím SMS zpráv.

4. Zpráva o hospodářské činnosti

Hospodaření HK ČR se již čtvrtým rokem musí vyrovnávat s krizovými situacemi, z nichž ta současná ovlivněná válkou na Ukrajině a vysokou inflací má do rozpočtu komory velmi významný dopad. Sankce EU vůči Ruské federaci a Bělorusku spolu se změnou přístupu ukrajinských uprchlíků na český pracovní trh znamenala v loňském roce propad tržeb o bezprecedentních 10 mil. Kč oproti roku 2021. Nižší tržby v segmentu služeb i v oblasti pořádání zahraničních podnikatelských misí byly plánovány z důvodu půlročního českého předsednictví v Radě EU. Obchodní aktivity nedotčené válkou na Ukrajině byly realizovány v souladu s nastaveným plánem. I přes uvedená negativa se podařilo rok 2022 uzavřít s kladným hospodářským výsledkem. Na tomto výsledku se podílí zejména členské příspěvky, vlastní komerční eventové a vzdělávací aktivity, úsporná opatření a přízeň partnerů, kteří s komorou i v minulém roce rozvíjeli spolupráci.

5. Aktivity v oblasti výzkumu a vývoje

HK ČR nevykázala v roce 2022 žádnou činnost v oblasti výzkumu a vývoje.

6. Pracovněprávní vztahy

V loňském roce došlo v rámci úřadu Hospodářské komory k řadě personálních změn související i mj. s obecnou situací na trhu práce. Nové zaměstnance se podařilo získat zčásti náborem, zčásti byl tým doplněn o kolegyně vracející se z rodičovské dovolené. S ohledem na rozsah agend je tým zaměstnanců Komory podhodnocen. Cílem bude posílení tam, kde došlo k významnému navýšení rozsahu agend. Zaměstnancům je umožněn kratší pracovní úvazek i využívání práce z domu, tak aby mohli lépe sladit pracovní a soukromý život.

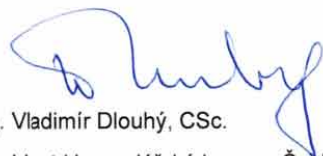
Vzdělávací program

Aktivity HK ČR kladou vysoké nároky na odborné znalosti a další kvalifikační předpoklady zaměstnanců. Podporujeme průběžný rozvoj jejich odborných znalostí především formou zajištění školení k naplnění kvalifikačních požadavků v souladu s aktuálními požadavky legislativy i znalostí nad rámec potřebných kvalifikací.

Sociální politika

V rámci sociální politiky poskytuje HK ČR svým zaměstnancům peněžní i nepeněžní plnění. Mezi nepeněžní plnění patří prodloužení dovolené o jeden týden nad zákonný nárok a 3 dny osobního volna. Komora dále přispívá svým zaměstnancům na penzijní pojištění, stravenkový paušál a na sportovní aktivity formou příspěvku na kartu MULTISPORT.

V Praze dne 30.3.2023



Ing. Vladimír Dlouhý, CSc.

prezident Hospodářské komory České republiky



| ROZVAHA (BALANCE) | | | |
|---|--|---------------------------------------|---------------------------------------|
| Zpracováno v souladu s vyhláškou č. 504/2002 Sb. ve znění pozdějších předpisů | | Název a sídlo účetní jednotky | |
| ke dni 31. prosince 2022 | | Hospodářská komora České republiky | |
| (v celých tis. Kč) | | Na Florenci 2116/15 Praha 11000 | |
| IČO 49279530 | | | |
| AKTIVA | | | |
| a | Číslo řádku | Stav k prvnímu dni účetního období | Stav k poslednímu dni účetního období |
| | b | 1 | 2 |
| A. | Dlouhodobý majetek celkem (ř. 02 + 10 + 21 + 28) | 2 688 | 6 947 |
| A.I. | Dlouhodobý nehmotný majetek (ř. 03 až 09) | 5 784 | 11 099 |
| A.I.1. | Nehmotné výsledky výzkumu a vývoje (012) | 0 | 0 |
| A.I.2. | Software (013) | 3 864 | 3 864 |
| A.I.3. | Ocenitelná práva (014) | 0 | 0 |
| A.I.4. | Drobný dlouhodobý nehmotný majetek (018) | 0 | 0 |
| A.I.5. | Ostatní dlouhodobý nehmotný majetek (019) | 1 212 | 1 418 |
| A.I.6. | Nedokončený dlouhodobý nehmotný majetek (041) | 708 | 5 817 |
| A.I.7. | Poskytnuté zálohy na dlouhodobý nehmotný majetek (051) | 0 | 0 |
| A.II. | Dlouhodobý hmotný majetek celkem (ř. 11 až 20) | 7 284 | 7 194 |
| A.II.1. | Pozemky (031) | 0 | 0 |
| A.II.2. | Umělecká díla, předměty a sbírky (032) | 0 | 0 |
| A.II.3. | Stavby (021) | 231 | 231 |
| A.II.4. | Hmotné movité věci a jejich soubory (022) | 7 053 | 6 963 |
| A.II.5. | Pěstitelské celky trvalých porostů (025) | 0 | 0 |
| A.II.6. | Dospělá zvířata a jejich skupiny (026) | 0 | 0 |
| A.II.7. | Drobný dlouhodobý hmotný majetek (028) | 0 | 0 |
| A.II.8. | Ostatní dlouhodobý hmotný majetek (029) | 0 | 0 |
| A.II.9. | Nedokončený dlouhodobý hmotný majetek (042) | 0 | 0 |
| A.II.10. | Poskytnuté zálohy na dlouhodobý hmotný majetek (052) | 0 | 0 |
| A.III. | Dlouhodobý finanční majetek (ř. 22 až 27) | 200 | 200 |
| A.III.1. | Podíly - ovládaná nebo ovládající osoba (061) | 200 | 200 |
| A.III.2. | Podíly - podstatný vliv (062) | 0 | 0 |
| A.III.3. | Dluhové cenné papíry držené do splatnosti (063) | 0 | 0 |
| A.III.4. | Zápůjčky organizačním složkám (066) | 0 | 0 |
| A.III.5. | Ostatní dlouhodobé zápůjčky (067) | 0 | 0 |
| A.III.6. | Ostatní dlouhodobý finanční majetek (069) | 0 | 0 |
| A.IV. | Oprávy k dlouhodobému majetku celkem (ř. 29 až 39) | -10 580 | -11 546 |
| A.IV.1. | Oprávy k nehmotným výsledkům výzkumu a vývoje (072) | 0 | 0 |
| A.IV.2. | Oprávy k softwaru (073) | -3 864 | -3 864 |
| A.IV.3. | Oprávy k ocenitelným právům (074) | 0 | 0 |
| A.IV.4. | Oprávy k drobnému dlouhodobému nehmotnému majetku (078) | 0 | 0 |
| A.IV.5. | Oprávy k ostatnímu dlouhodobému nehmotnému majetku (079) | -811 | -1 197 |
| A.IV.6. | Oprávy k stavbám (081) | -5 | -10 |
| A.IV.7. | Oprávy k samostatným hmotným movitým věcem a souborům hmotných movitých věcí (082) | -5 900 | -6 475 |
| A.IV.8. | Oprávy k pěstitelským celkům trvalých porostů (085) | 0 | 0 |
| A.IV.9. | Oprávy k základnímu stádu a tažným zvířatům (086) | 0 | 0 |
| A.IV.10. | Oprávy k drobnému dlouhodobému hmotnému majetku (088) | 0 | 0 |
| A.IV.11. | Oprávy k ostatnímu dlouhodobému hmotnému majetku (089) | 0 | 0 |
| B. | Krátkodobý majetek celkem (ř. 41 + 51 + 71 + 79) | 26 935 | 29 248 |
| B.I. | Zásoby celkem (ř. 42 až 50) | 30 | 60 |
| B.I.1. | Materiál na skladě (112) | 0 | 0 |
| B.I.2. | Materiál na cestě (119) | 0 | 0 |
| B.I.3. | Nedokončená výroba (121) | 0 | 0 |
| B.I.4. | Polotovary vlastní výroby (122) | 0 | 0 |
| B.I.5. | Výrobky (123) | 0 | 0 |
| B.I.6. | Mladá zvířata a jejich skupiny (124) | 0 | 0 |
| B.I.7. | Zboží na skladě a v prodejnách (132) | 30 | 60 |
| B.I.8. | Zboží na cestě (139) | 0 | 0 |
| B.I.9. | Poskytnuté zálohy na zásoby (314) | 0 | 0 |
| B.II. | Pohledávky celkem (ř. 52 až 70) | 21 608 | 18 061 |

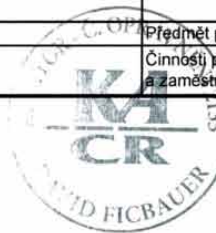


| | | | | | |
|----------|---|------------|-----|----------------|----------------|
| B.II.1. | Odběratelé | (311) | 52 | 12 304 | 9 688 |
| B.II.2. | Směnky k inkasu | (312) | 53 | 0 | 0 |
| B.II.3. | Pohledávky za eskontované cenné papíry | (313) | 54 | 0 | 0 |
| B.II.4. | Poskytnuté provozní zálohy | (314-f.50) | 55 | 2 638 | 2 970 |
| B.II.5. | Ostatní pohledávky | (315) | 56 | 603 | 623 |
| B.II.6. | Pohledávky za zaměstnanci | (335) | 57 | 5 | 2 |
| B.II.7. | Pohledávky za institucemi sociálního zabezpečení a veřejného zdravotního pojištění | (336) | 58 | 0 | 0 |
| B.II.8. | Daň z příjmů | (341) | 59 | 0 | 0 |
| B.II.9. | Ostatní přímé daně | (342) | 60 | 0 | 0 |
| B.II.10. | Daň z přidané hodnoty | (343) | 61 | 0 | 0 |
| B.II.11. | Ostatní daně a poplatky | (345) | 62 | 0 | 0 |
| B.II.12. | Nároky na dotace a ostatní zúčtování se státním rozpočtem | (346) | 63 | 0 | 0 |
| B.II.13. | Nároky na dotace a ostatní zúčtování s rozpočtem orgánů územních samostatných celků | (348) | 64 | 0 | 0 |
| B.II.14. | Pohledávky za společníky sdruženými ve společnosti | (358) | 65 | 0 | 13 |
| B.II.15. | Pohledávky z pevných termínových operací a opcí | (373) | 66 | 0 | 0 |
| B.II.16. | Pohledávky z vydaných dluhopisů | (375) | 67 | 0 | 0 |
| B.II.17. | Jiné pohledávky | (378) | 68 | 368 | 311 |
| B.II.18. | Dohadné účty aktivní | (388) | 69 | 5 889 | 4 517 |
| B.II.19. | Ópravná položka k pohledávkám | (391) | 70 | -199 | -63 |
| B.III. | Krátkodobý finanční majetek celkem (ř. 72 až 78) | | 71 | 3 502 | 10 089 |
| B.III.1. | Peněžní prostředky v pokladně | (211) | 72 | 674 | 647 |
| B.III.2. | Ceniny | (213) | 73 | 6 | 4 |
| B.III.3. | Peněžní prostředky na účtech | (221) | 74 | 2 822 | 9 438 |
| B.III.4. | Majtkové cenné papíry k obchodování | (251) | 75 | 0 | 0 |
| B.III.5. | Dluhové cenné papíry k obchodování | (253) | 76 | 0 | 0 |
| B.III.6. | Ostatní cenné papíry | (256) | 77 | 0 | 0 |
| B.III.7. | Peníze na cestě | (+/-261) | 78 | 0 | 0 |
| B.IV. | Jiná aktiva celkem (ř. 80 + 81) | | 79 | 1 795 | 1 038 |
| B.IV.1. | Náklady příštích období | (381) | 80 | 1 258 | 1 038 |
| B.IV.2. | Příjmy příštích období | (385) | 81 | 537 | 0 |
| | AKTIVA CELKEM (ř. 1 + 40) | | 82 | 29 623 | 36 195 |
| | Kontrolní číslo (ř. 1 až 83) | | 997 | 118 492 | 144 780 |



| PASIVA | | Číslo řádku | Stav k prvnímu dni účetního období | Stav k poslednímu dni účetního období |
|-----------------------------------|---|-------------|---------------------------------------|--|
| c | | d | 3 | 4 |
| A. | Vlastní zdroje celkem (ř. 84 + 88) | 83 | 5 101 | 5 902 |
| A.I. | Jmění celkem (ř. 85 až 87) | 84 | 13 558 | 13 558 |
| A.I.1. | Vlastní jmění (901) | 85 | 13 558 | 13 558 |
| A.I.2. | Fondy (911) | 86 | 0 | 0 |
| A.I.3. | Oceňovací rozdíly z přecenění finančního majetku a závazků (921) | 87 | 0 | 0 |
| A.II. | Výsledek hospodaření celkem (ř. 89 až 91) | 88 | -8 457 | -7 656 |
| A.II.1. | Účet výsledku hospodaření (+/-963) | 89 | X | 755 |
| A.II.2. | Výsledek hospodaření ve schvalovacím řízení (+/-931) | 90 | 1 272 | X |
| A.II.3. | Nerozdělený zisk, neuhrazená ztráta minulých let (+/-932) | 91 | -9 729 | -8 411 |
| B. | Cizí zdroje celkem (ř. 93 + 95 + 103 + 127) | 92 | 24 522 | 30 293 |
| B.I. | Rezervy celkem (ř. 94) | 93 | 0 | 0 |
| B.I.1. | Rezervy (941) | 94 | 0 | 0 |
| B.II. | Dlouhodobé závazky celkem (ř. 96 až 102) | 95 | 0 | 0 |
| B.II.1. | Dlouhodobé úvěry (953) | 96 | 0 | 0 |
| B.II.2. | Vydané dluhopisy (953) | 97 | 0 | 0 |
| B.II.3. | Závazky z pronájmu (954) | 98 | 0 | 0 |
| B.II.4. | Přijaté dlouhodobé zálohy (955) | 99 | 0 | 0 |
| B.II.5. | Dlouhodobé směnky k úhradě (958) | 100 | 0 | 0 |
| B.II.6. | Dohadné účty pasivní (389) | 101 | 0 | 0 |
| B.II.7. | Ostatní dlouhodobé závazky (959) | 102 | 0 | 0 |
| B.III. | Krátkodobé závazky celkem (ř. 104 až 126) | 103 | 19 810 | 21 756 |
| B.III.1. | Dodavatelé (321) | 104 | 3 967 | 6 699 |
| B.III.2. | Směnky k úhradě (322) | 105 | 0 | 0 |
| B.III.3. | Přijaté zálohy (324) | 106 | 213 | 123 |
| B.III.4. | Ostatní závazky (325) | 107 | 310 | 480 |
| B.III.5. | Zaměstnanci (331) | 108 | 3 793 | 3 653 |
| B.III.6. | Ostatní závazky vůči zaměstnancům (333) | 109 | 0 | 0 |
| B.III.7. | Závazky k institucím sociálního zabezpečení a veřejného zdravotního pojištění (336) | 110 | 2 152 | 2 024 |
| B.III.8. | Daň z příjmů (341) | 111 | 670 | 146 |
| B.III.9. | Ostatní přímé daně (342) | 112 | 638 | 612 |
| B.III.10. | Daň z přidané hodnoty (343) | 113 | 1 335 | 395 |
| B.III.11. | Ostatní daně a poplatky (345) | 114 | 0 | 0 |
| B.III.12. | Závazky ze vztahu ke státnímu rozpočtu (346) | 115 | 6 175 | 6 676 |
| B.III.13. | Závazky ze vztahu k rozpočtům orgánů územních samostatných celků (348) | 116 | 0 | 0 |
| B.III.14. | Závazky z upsaných nesplacených cenných papírů a podílů (367) | 117 | 0 | 0 |
| B.III.15. | Závazky ke společníkům sdružených ve společnosti (368) | 118 | 0 | 0 |
| B.III.16. | Závazky z pevných termínových operací a opcí (373) | 119 | 0 | 0 |
| B.III.17. | Jiné závazky (379) | 120 | 9 | 45 |
| B.III.18. | Krátkodobé bankovní úvěry (231) | 121 | 0 | 0 |
| B.III.19. | Eskontní úvěry (232) | 122 | 0 | 0 |
| B.III.20. | Vydané krátkodobé dluhopisy (241) | 123 | 0 | 0 |
| B.III.21. | Vlastní dluhopisy (255) | 124 | 0 | 0 |
| B.III.22. | Dohadné účty pasivní (389) | 125 | 548 | 903 |
| B.III.23. | Ostatní krátkodobé finanční výpomoci (379) | 126 | 0 | 0 |
| B.IV. | Jiná pasiva celkem (ř. 128 + 129) | 127 | 4 712 | 8 537 |
| B.IV.1. | Výdaje příštích období (383) | 128 | 3 695 | 5 587 |
| B.IV.2. | Výnosy příštích období (384) | 129 | 1 017 | 2 950 |
| PASIVA CELKEM (ř. 83 + 92) | | 130 | 29 623 | 36 195 |
| Kontrolní číslo (ř. 83 až 130) | | 998 | 118 492 | 144 780 |

| | | |
|----------------|--|--|
| Sestaveno dne: | Podpis odpovědné osoby (statutární orgán): Ing. Vladimír Dlouhý, CSc. | Podpis osoby odpovědné za sestavení (sestavil): Ing. Michaela Kynkorová |
| 30.3.2023 | Právní forma účetní jednotky: Komora (s výjimkou profesních komor) | Předmět podnikání: Činnosti podnikatelských a zaměstnavatelských organizací |





| VÝKAZ ZISKU A ZTRÁTY | | | | | |
|---|--|--|----------------|---|----------------|
| Zpracováno v souladu s vyhláškou č. 504/2002 Sb. ve znění pozdějších předpisů | | ke dni 31. prosince 2022 (v celých tis. Kč) | | Název a sídlo účetní jednotky | |
| | | ICO 49279530 | | Hospodářská komora České republiky Na Florenci 2116/15 Praha 11000 | |
| Číslo řádku | Název položky | Číslo řádku | činnost hlavní | činnost hospodářská | celkem |
| | | | 1 | 2 | 3 |
| A. | Náklady (ř. 39) | 1 | 107 752 | 0 | 107 752 |
| A.I. | Spotřebované nákupy a nakupované služby celkem (ř. 3 až 8) | 2 | 52 400 | 0 | 52 400 |
| A.I.1 | Spotřeba materiálu, energie a ostatních neskladovaných dodávek (501-3) | 3 | 2 286 | 0 | 2 286 |
| A.I.2 | Prodané zboží (504) | 4 | 242 | 0 | 242 |
| A.I.3 | Opravy a udržování (511) | 5 | 79 | 0 | 79 |
| A.I.4 | Náklady na cestovné (512) | 6 | 797 | 0 | 797 |
| A.I.5 | Náklady na reprezentaci (513) | 7 | 1 808 | 0 | 1 808 |
| A.I.6 | Ostatní služby (518) | 8 | 47 188 | 0 | 47 188 |
| A.II. | Změna stavu zásob vlastní činnosti a aktivace materiálu, zboží, vnitroorganizačních služeb a dlouhodobého majetku (ř. 10 až 12) | 9 | 0 | 0 | 0 |
| A.II.7 | Změna stavu zásob vlastní činnosti (56x) | 10 | 0 | 0 | 0 |
| A.II.8 | Aktivace materiálu, zboží a vnitroorganizačních služeb (57x) | 11 | 0 | 0 | 0 |
| A.II.9 | Aktivace dlouhodobého majetku (57x) | 12 | 0 | 0 | 0 |
| A.III. | Osobní náklady celkem (ř. 14 až 18) | 13 | 49 818 | 0 | 49 818 |
| A.III.10 | Mzdové náklady (521) | 14 | 36 937 | 0 | 36 937 |
| A.III.11 | Základní sociální pojištění (524) | 15 | 11 997 | 0 | 11 997 |
| A.III.12 | Ostatní sociální pojištění (525) | 16 | 109 | 0 | 109 |
| A.III.13 | Základní sociální náklady (527) | 17 | 741 | 0 | 741 |
| A.III.14 | Ostatní sociální náklady (528) | 18 | 34 | 0 | 34 |
| A.IV. | Dané a poplatky celkem (ř. 20) | 19 | 217 | 0 | 217 |
| A.IV.15 | Dané a poplatky (53x) | 20 | 217 | 0 | 217 |
| A.V. | Ostatní náklady celkem (ř. 22 až 28) | 21 | 2 635 | 0 | 2 635 |
| A.V.16 | Omluvní pokuty, úroky z prodání a ostatní pokuty a penále (541) | 22 | 0 | 0 | 0 |
| A.V.17 | Odpis nedobyté pohledávky (543) | 23 | 186 | 0 | 186 |
| A.V.18 | Nákladové úroky (544) | 24 | 18 | 0 | 18 |
| A.V.19 | Kursově ztráty (545) | 25 | 267 | 0 | 267 |
| A.V.20 | Dary (546) | 26 | 0 | 0 | 0 |
| A.V.21 | Manka a škody (548) | 27 | 12 | 0 | 12 |
| A.V.22 | Jiné ostatní náklady (549) | 28 | 2 152 | 0 | 2 152 |
| A.VI. | Odpisy, prodaný majetek, tvorba a použití rezerv a opravných položek celkem (ř. 30 až 34) | 29 | 781 | 0 | 781 |
| A.VI.23 | Odpisy dlouhodobého nehmotného a hmotného majetku (551) | 30 | 897 | 0 | 897 |
| A.VI.24 | Prodaný dlouhodobý majetek (552) | 31 | 19 | 0 | 19 |
| A.VI.25 | Prodané cenné papíry a podíly (553) | 32 | 0 | 0 | 0 |
| A.VI.26 | Prodaný materiál (554) | 33 | 0 | 0 | 0 |
| A.VI.27 | Tvorba a použití rezerv a opravných položek (556-9) | 34 | -135 | 0 | -135 |
| A.VII. | Poskytnuté příspěvky celkem (ř. 36) | 35 | 993 | 0 | 993 |
| A.VII.28 | Poskytnuté členské příspěvky a příspěvky zúčtované mezi organizačními složkami (58x) | 36 | 993 | 0 | 993 |
| A.VIII. | Daň z příjmů celkem (ř. 48) | 37 | 908 | 0 | 908 |
| A.VIII.29 | Daň z příjmů (59x) | 38 | 908 | 0 | 908 |
| | NÁKLADY CELKEM | 39 | 107 752 | 0 | 107 752 |
| B. | Výnosy (ř. 67) | 40 | 108 507 | 0 | 108 507 |
| B.I. | Provozní dotace (ř. 42) | 41 | 7 600 | 0 | 7 600 |
| B.I.1 | Provozní dotace (691) | 42 | 7 600 | 0 | 7 600 |
| B.II. | Přijaté příspěvky celkem (ř. 44 až 46) | 43 | 11 534 | 0 | 11 534 |
| B.II.2 | Přijaté příspěvky zúčtované mezi organizačními složkami (681) | 44 | 0 | 0 | 0 |
| B.II.3 | Přijaté příspěvky (dary) (682) | 45 | 800 | 0 | 800 |
| B.II.4 | Přijaté členské příspěvky (684) | 46 | 10 734 | 0 | 10 734 |
| B.III. | Tržby za vlastní výkony a za zboží celkem (ř. 48 až 50) | 47 | 89 286 | 0 | 89 286 |
| B.III.1 | Tržby za vlastní výrobky (601) | 48 | 0 | 0 | 0 |
| B.III.2 | Tržby z prodeje služeb (602) | 49 | 89 036 | 0 | 89 036 |
| B.III.3 | Tržby za prodané zboží (604) | 50 | 250 | 0 | 250 |
| B.IV. | Ostatní výnosy celkem (ř. 52 až 57) | 51 | 76 | 0 | 76 |
| B.IV.5 | Omluvní pokuty, úroky z prodání a ostatní pokuty a penále (641-2) | 52 | 0 | 0 | 0 |
| B.IV.6 | Platby za odepsané pohledávky (643) | 53 | 0 | 0 | 0 |
| B.IV.7 | Výnosové úroky (644) | 54 | 0 | 0 | 0 |
| B.IV.8 | Kursově zisky (645) | 55 | 57 | 0 | 57 |
| B.IV.9 | Zúčtování fondů (648) | 56 | 0 | 0 | 0 |
| B.IV.10 | Jiné ostatní výnosy (649) | 57 | 19 | 0 | 19 |
| B.V. | Tržby z prodeje majetku celkem (ř. 59 až 63) | 58 | 11 | 0 | 11 |
| B.V.11 | Tržby z prodeje dlouhodobého nehmotného a hmotného majetku (652) | 59 | 11 | 0 | 11 |



| | | | | | | |
|-----------|---|-------|-----|----------------|----------|----------------|
| B.V.12 | Tržby z prodeje cenných papírů a podílů | (653) | 60 | 0 | 0 | 0 |
| B.V.13 | Tržby z prodeje materiálu | (654) | 61 | 0 | 0 | 0 |
| B.V.14 | Výnosy z krátkodobého finančního majetku | (655) | 62 | 0 | 0 | 0 |
| B.V.15 | Výnosy z dlouhodobého finančního majetku | (657) | 63 | 0 | 0 | 0 |
| | VÝNOSY CELKEM | | 64 | 108 507 | 0 | 108 507 |
| C. | VÝSLEDEK HOSPODAŘENÍ PŘED ZDANĚNÍM (ř. 39 - 64 + 38) | | 65 | 1 663 | 0 | 1 663 |
| A.VIII.29 | Daň z příjmů | (591) | 66 | 908 | 0 | 908 |
| D. | VÝSLEDEK HOSPODAŘENÍ PO ZDANĚNÍ (ř. 65 - 66) | | 67 | 755 | 0 | 755 |
| | Kontrolní číslo (ř. 1 - 67) | | 999 | 868 362 | 0 | 868 362 |

| | | |
|------------------|--|--|
| Sestaveno dne: | Podpis odpovědné osoby (statutární orgán): Ing. Vladimír Dlouhý, CSc. | Podpis osoby odpovědné za sestavení (sestavitel): Ing. Michaela Kynkorová |
| 30.3.2023 | Právní forma účetní jednotky: | Předmět podnikání: |
| | Komora (s výjimkou profesních komor) | Činnosti podnikatelských a zaměstnavatelských organizací |



David Ficbauer

Příloha účetní závěrky k 31. 12. 2022

1. OBECNÉ ÚDAJE

| | |
|----------------------|--|
| Obchodní firma: | Hospodářská komora České republiky |
| Sídlo: | Na Florenci 2116/15, Nové Město, 110 00, Praha 1 |
| Právní forma: | Komora (hospodářská) |
| Identifikační číslo: | 49 27 95 30 |
| DIČ: | CZ49279530 |
| Rozvahový den: | 31. prosince 2022 |
| Účetní období: | 1.1.2022 – 31.12.2022 |

Hospodářská komora České republiky (dále „HK ČR“) je zapsaná v obchodním rejstříku, vedeném Městským soudem v Praze, oddíl A, vložka 8179.

HK ČR byla založena na základě zákona č. 301/1992 Sb., o Hospodářské komoře České republiky a Agrární komoře České republiky, na ustavujícím sněmu HK ČR konaném dne 20. března 1993 v Praze, a byla do obchodního rejstříku zapsána dne 17. června 1993. HK ČR je podle zákona č. 301/1992 Sb., v platném znění, sdružením podnikatelů zřízeným k podpoře podnikatelských aktivit mimo zemědělství, potravinářství a lesnictví, které je tvořeno okresními hospodářskými komorami, v hlavním městě Praze obvodními hospodářskými komorami, a začleněnými živnostenskými společenství (sdruženími podnikatelů v určitém oboru). Tyto části (složky) HK ČR jsou oprávněny přijímat podnikající fyzické a právnické osoby v souladu s § 5 odst. 1 zákona č. 301/1992 Sb., v platném znění, za členy Hospodářské komory České republiky. Členství v HK ČR je jednotné a vzniká zápisem do seznamu členů HK ČR, který je veden centrálně.

Rozhodujícími předměty činnosti HK ČR je:

- 1) poskytovat poradenské a konzultační služby v otázkách spojených s podnikatelskou činností,
- 2) vydávat vyjádření podle zvláštních předpisů a odborná stanoviska,
- 3) organizovat vzdělávací činnost a spolupracovat s orgány státní správy v zajišťování informačního servisu, profesního vzdělávání a forem rekvalifikace a při řešení problémů zaměstnanosti,
- 4) na základě předchozího souhlasu členů zabezpečovat propagaci a šíření informací o jejich podnikatelské činnosti,
- 5) dbát, aby její členové vykonávali podnikatelskou činnost odborně a v souladu s obecně závaznými předpisy,
- 6) vykonávat vlastní hospodářskou činnost na podporu řádného plnění svých úkolů a v souladu se svým posláním,
- 7) ve své působnosti se podílet na odborné přípravě k výkonu povolání a podporovat školská zařízení zřízená k tomuto účelu, zřizovat a spravovat zařízení a instituce na podporu rozvoje podnikání a vzdělanosti; spolupracovat s podnikatelskými svazy a sdruženími na základě dohod uzavřených v souladu se svým Statutem; zřizovat stálé smírčí komise k předcházení obchodním sporům mezi svými členy, navazovat a rozvíjet styky s komorami a obdobnými institucemi v zahraničí a uzavírat s nimi dohody, šířit znalosti o ekonomických podmínkách a právních předpisech týkajících se obchodních vztahů se zahraničím a v souvislosti s tím vydávat a rozšiřovat informativní a odborné publikace,
- 8) vystavovat osvědčení o skutečnostech důležitých v právních vztazích, které vznikají v mezinárodním obchodě; tato osvědčení mají povahu veřejných listin,
- 9) spravovat, v rámci zákonné působnosti, Rozhodčí soud při Hospodářské komoře České republiky a Agrární komoře České republiky.

1.1. Osoby podílející se na základním kapitálu účetní jednotky

HK ČR je založena na základě zákona č. 301/1992 Sb., o Hospodářské komoře České republiky a Agrární komoře České republiky. Na vlastním jmění se nepodílejí žádné osoby.

1.2. Organizační struktura HK ČR

Organizační struktura vychází z představenstvem schváleného organizačního řádu úřadu HK ČR a zahrnuje následující odbory a samostatné oddělení:



- Oddělení Sekretariát úřadu
- Interní audit
- Odbor vnitřní komunikace
- Odbor zahraniční
- Odbor ekonomiky a správy
- Odbor projektů, vzdělávání a výzkumu
- Odbor usnadňování obchodu a služeb
- Odbor legislativy, práva a analýz
- Odbor vnější komunikace

Jednotlivé odbory mimo Interního auditu jsou podle organizačního řádu podřízeny tajemníkovi HK ČR. Útvar Interního auditu je podřízen prezidentovi HK ČR.

1.3. Spřízněné strany

Spřízněnými stranami HK ČR se rozumí:

- strany, které přímo nebo nepřímo mohou uplatňovat rozhodující vliv u HK ČR, a společnosti, kde tyto strany mají rozhodující nebo podstatný vliv,
- strany, které přímo nebo nepřímo mohou uplatňovat podstatný vliv u HK ČR,
- členové statutárních, dozorčích a řídicích orgánů HK ČR a osoby blízké těmto osobám, včetně podniků, kde tyto členové a osoby mají podstatný nebo rozhodující vliv,
- dceřiné společnosti.

| | |
|--|--|
| Vladimír Dlouhý, prezident | člen správní rady Výzkumný ústav pro podnikání a inovace, z.ú. |
| Michal Štefl, viceprezident | člen správní rady Výzkumný ústav pro podnikání a inovace, z.ú., předseda představenstva Krajské hospodářské komory Jižní Moravy |
| Tomáš Prouza, viceprezident | člen DR Výzkumný ústav pro podnikání a inovace, z.ú. |
| Radek Jakubský, viceprezident | předseda představenstva Krajské hospodářské komory Královhradeckého kraje |
| Roman Pommer, viceprezident | člen představenstva Hospodářské komory hlavního města Prahy |
| Zdeněk Zajíček, viceprezident | prezident ICT Unie |
| Miroslav Dvořák, člen představenstva | předseda představenstva Jihočeské hospodářské komory |
| Jana Havrdová, členka představenstva | prezidentka České komory fitness |
| Ivana Chottová, členka představenstva | předsedkyně Krajské hospodářské komory Střední Čechy |
| František Jochman, člen představenstva | 1. místopředseda KHK Ústeckého kraje |
| René Kolek, člen představenstva | místopředseda představenstva KHK Moravskoslezského kraje |
| Jan Mraček, člen představenstva | člen představenstva KHK Karlovarského kraje |
| Václav Nepraš, člen představenstva | prezident Asociace technických bezpečnostních služeb Grémium Alarm |
| Radek Roušar, člen představenstva | člen DR Výzkumný ústav pro podnikání a inovace, z.ú. |
| Luděk Rychtar, člen představenstva | člen představenstva Regionální hospodářská komora Brno |
| Bohuslav Švamberg, člen představenstva | místopředseda představenstva KHK Olomouckého kraje |
| Robert Zatloukal, člen představenstva | předseda představenstva KHK Zlínského kraje |
| Zdeněk Židek, člen představenstva | místopředseda představenstva KHK v Plzeňském kraji |
| David Abraham, člen DR | člen představenstva KHK v Plzeňském kraji |
| Ivo Barteček, člen DR | předseda představenstva OHK Karviná |

| | |
|-----------------------------|--|
| Stanislav Holemý, člen DR | místopředseda představenstva KHK jižní Moravy |
| Jozef Koprivňanský, člen DR | předseda představenstva KHK Pardubického kraje |

1.4. Představenstvo, dozorčí rada, smírčí komise, sněm HK ČR

| Představenstvo HK ČR k 31. 12. 2022 | |
|--|----------------------------|
| prezident | Ing. Vladimír Dlouhý, CSc. |
| viceprezident | Radek Jakubský |
| viceprezident | Roman Pommer |
| viceprezident | Ing. Tomáš Prouza, MBA |
| viceprezident | Ing. Michal Štefl |
| viceprezident | Mgr. Zdeněk Zajíček |

| | | | |
|------|-------------------------------|------|--------------------------------|
| člen | Pavel Barák | člen | Vítězslav Paděra |
| člen | Ing. Martin Bauer | člen | Mgr. Zdeněk Petzl |
| člen | Ing. Pavel Březina | člen | Ing. Martin Plachý, Ph.D. |
| člen | Ing. Filip Dvořák | člen | Mgr. Radek Roušar |
| člen | Miroslav Dvořák | člen | Luděk Rychtar |
| člen | Mgr. Jana Havrdová | člen | Mgr. Tereza Rychtaříková |
| člen | Ing. Ivana Chottová | člen | Ing. Stanislav Sedláček |
| člen | Ing. František Jochman, LL.M. | člen | Ing. Jaroslav Schön |
| člen | Ing. René Kolek | člen | Ing. Václav Stárek |
| člen | JUDr. Zuzana Krejčířiková | člen | Ing. Alexander Šafařík-Pštrosz |
| člen | Jan Matějček | člen | JUDr. Bohuslav Švambersk |
| člen | Martin Mikl | člen | Ing. Robert Zatloukal |
| člen | Mgr. Jan Mraček | člen | Pavel Žatečka |
| člen | Ing. Václav Nepraš | člen | Zdeněk Židek |

| Dozorčí rada HK ČR k 31. 12. 2022 | |
|--|------------------------|
| předseda | Ing. Stanislav Holemý |
| člen | David Abraham |
| člen | Ing. Ivo Barteček |
| člen | Bohuslav Hamrozi |
| člen | Ing. Miloš Koděra |
| člen | Jozef Koprivňanský MBA |
| člen | Ing. Miroslav Můhlböck |

Smírčí komise HK ČR k 31. 12. 2022

HK ČR dále zřizuje smírčí komisi, která má za cíl předcházet obchodním sporům mezi členy komory a řešit vzájemné spory mezi členy komory a složkami nebo mezi složkami komory.

| Smírčí komise HK ČR k 31. 12. 2022 | |
|---|---------------------------|
| předseda | Ing. Petr Bašík |
| člen | František Blažek |
| člen | JUDr. Jakub Dohnal, Ph.D. |
| člen | Ing. Igor Gerek Ph.D. |
| člen | Ing. Hana Huntová |
| člen | Ing. František Kočí |



| | |
|------|----------------------|
| člen | Ing. Richard Motyčka |
| člen | Mgr. Libor Soukup |
| člen | Ing. Karel Vaverka |

Sněm HK ČR

Sněm hospodářské komory je nejvyšším orgánem Hospodářské komory České republiky. Je tvořen všeobecnou sněmovnou složenou ze zástupců okresních komor a sněmovnou společenstev složenou ze zástupců živnostenských společenstev.

2. ÚČETNÍ METODY A OBECNÉ ÚČETNÍ ZÁSADY

Účetnictví účetní jednotky je vedeno a účetní závěrka je sestavena v souladu se zákonem č. 563/1991 Sb., o účetnictví, ve znění pozdějších předpisů, s vyhláškou č. 504/2002 Sb., pro účetní jednotky, u kterých hlavním předmětem činnosti není podnikání, a s Českými účetními standardy pro účetní jednotky, které účtují podle vyhlášky č. 504/2002 Sb., ve znění pozdějších předpisů.

Účetnictví respektuje obecné účetní zásady, především zásadu oceňování majetku historickými cenami, zásadu účtování ve věcné a časové souvislosti, zásadu opatrnosti a předpoklad o schopnosti účetní jednotky pokračovat ve svých aktivitách. Účetnictví je vedeno v IS Money S5, data jsou uchovávána elektronicky, výkazy a prvotní účetní doklady také v listinné podobě v účetním oddělení. Mzdová a personální agenda je vedena v IS GINIS a dokumenty v listinné podobě jsou archivovány v účetním oddělení.

Hmotný a nehmotný majetek

Dlouhodobým hmotným majetkem se rozumí majetek, jehož ocenění je vyšší než 80 tis. Kč v jednotlivém případě a doba použitelnosti je delší než jeden rok. Nakoupený dlouhodobý hmotný majetek je prvotně vykázán v pořizovacích cenách, které zahrnují cenu pořízení a náklady s jeho pořízením související.

Účetní jednotka stanovila, že jako dlouhodobý nehmotný majetek bude zařazen majetek s dobou použitelnosti delší než 1 rok a pořizovací cenou vyšší než 500 tis. Kč. Pořízený majetek, který má charakter nehmotného majetku s dobou použitelnosti delší, než 1 rok s pořizovací cenou do 500 tis. Kč účtuje účetní jednotka přímo do nákladů na nákladový účet 518.

Reprodukční cenou účetní jednotka oceňuje dlouhodobý hmotný a nehmotný majetek, který účetní jednotka nabyla bezúplatně. V roce 2022 účetní jednotka nenabyla žádný majetek bezúplatnou formou.

Ocenění majetku na základě technického zhodnocení je použito v okamžiku, kdy náklady na něj v úhrnu za rok přesáhnou stanovenou hranici dle Metodického pokynu účetní jednotky, a tím se zároveň zvyšuje vstupní cena a zůstatková cena odepisovaného majetku.

Dlouhodobý nehmotný a hmotný majetek je odpisován metodou rovnoměrných odpisů na základě jeho předpokládané doby životnosti. Odpisový plán je v průběhu používání dlouhodobého nehmotného a hmotného majetku aktualizován na základě změn očekávané doby životnosti.

Náklady na opravy a údržbu dlouhodobého hmotného majetku se účtují přímo do nákladů.

Účetní jednotka neúčtuje o opravné položce k nabytému majetku a nemá žádné výsledky výzkumné ani obdobné činnosti.

Dlouhodobý finanční majetek

Majetkové podíly představující účast s rozhodujícím nebo podstatným vlivem a ostatní majetkové podíly se oceňují pořizovací cenou sníženou o opravné položky.

Zásoby

Nakupované zásoby jsou oceněny skutečnými pořizovacími cenami, které zahrnují náklady na jejich pořízení včetně nákladů s pořízením souvisejících. Nedokončená výroba je oceňována přímými náklady.

Pohledávky

Pohledávky se účtují ve své jmenovité hodnotě, pohledávky nabyté postoupením v pořizovací ceně.

Hodnota pochybných pohledávek se snižuje pomocí opravných položek účtovaných na vrub nákladů. Opravné položky k pohledávkám z obchodního styku jsou vytvářeny na základě inventarizace, pokud se prokáže, že ocenění aktiv neodpovídá reálnému stavu. K pohledávkám z obchodního styku byly tyto opravné položky

vytvořeny v souladu s ustanovením zákona č. 593/1992 Sb., o rezervách pro zjištění základu daně z příjmů v platném znění.

Přepočty údajů v cizích měnách na českou měnu

Účetní operace v cizích měnách prováděné během roku jsou účtovány aktuálním kurzem České národní banky stanoveným ke dni uskutečnění účetního případu.

Zůstatky peněžních aktiv, pohledávek a závazků vedených v cizích měnách byly přepočteny devizovým kurzem zveřejněným Českou národní bankou k rozvahovému dni. Všechny kurzové zisky a ztráty z přepočtu peněžních aktiv, pohledávek a závazků jsou účtovány do výkazu zisku a ztráty.

Rezervy

Rezervy jsou tvořeny pouze v případě, kdy jsou stanoveny zákonem č. 593/1992 Sb., o rezervách pro zjištění základu daně z příjmů v platném znění.

Tržby

Tržby jsou zaúčtovány k datu poskytnutí služeb a jsou vykázány po odečtení slev a daně z přidané hodnoty.

Daň z příjmů

Náklad na daň z příjmů se počítá za pomoci platné daňové sazby z účetního zisku zvýšeného nebo sníženého o trvale nebo dočasně daňově neuznatelné náklady a nezdaňované výnosy (např. náklady na reprezentaci, rozdíl mezi účetními a daňovými odpisy atd.).

Účtování sdružení CEBRE

Hospodářská komora ČR je součástí sdružení CEBRE, které bylo zřízeno na základě dohody podle belgických zákonů. K 31. 12. 2021 bylo společníky sdružení CEBRE dohodnuto a odsouhlaseno předání a následné vedení účetní agendy Konfederací zaměstnavatelských a podnikatelských svazů ČR. Na základě tohoto rozhodnutí byly do Účetní závěrky roku 2021 zpracovány účetní případy a transakce vypořádávající evidované konečné stavy účtů vůči sdružení CEBRE. Dle zjištění byly v počátku roku 2022 provedeny dodatečně účetní operace, kterými bylo třeba konkretizovat převedení fyzický převod finančních prostředků sdružení a dle legislativy evidovat pořízení majetku sdružení CEBRE u společníka, který majetek zařazoval což byla HK ČR.

Následné události

Dopad událostí, které nastaly mezi rozvahovým dnem a dnem sestavení účetní závěrky, je zachycen v účetních výkazech v případě, že tyto události poskytly doplňující informace o skutečnostech, které existovaly k rozvahovému dni.

V případě, že mezi rozvahovým dnem a dnem sestavení účetní závěrky došlo k významným událostem představujícím skutečnosti, které nastaly po rozvahovém dni, jsou důsledky těchto událostí popsány v příloze účetní závěrky, ale nejsou zaúčtovány v účetních výkazech.

**3. KOMENTÁŘ K VÝZNAMNÝM POLOŽKÁM ROZVAHY A VÝKAZU ZISKU A ZTRÁTY****3.1. Dlouhodobý nehmotný majetek**

Přírůstky a úbytky dlouhodobého nehmotného majetku:

| | Software | Ocenitelná práva | Ostatní DNM | Nedokončený DNM | CELKEM |
|-----------------------------|-----------|------------------|-------------|-----------------|-----------|
| Pořizovací ceny | v tis. Kč | v tis. Kč | v tis. Kč | v tis. Kč | v tis. Kč |
| Počáteční stav k 1. 1. 2022 | 3 864 | 0 | 1 212 | 708 | 5 784 |
| Přírůstky | 0 | 0 | 206 | 5 112 | 5 318 |
| Úbytky | 0 | 0 | 0 | 3 | 3 |
| Konečný stav k 31. 12. 2022 | 3 864 | 0 | 1 418 | 5 817 | 11 099 |

Změny v oprávkách dlouhodobého nehmotného majetku:

| | Software | Ocenitelná práva | Ostatní DNM | CELKEM |
|-----------------------------|-----------|------------------|-------------|-----------|
| Oprávký | v tis. Kč | v tis. Kč | v tis. Kč | v tis. Kč |
| Počáteční stav k 1. 1. 2022 | -3 864 | 0 | -811 | -4 675 |
| Odpisy běžného roku | 0 | 0 | -386 | -386 |
| Vyřazení | 0 | 0 | 0 | 0 |
| Konečný stav k 31. 12. 2022 | -3 864 | 0 | -1 197 | -5 061 |

Zůstatkové ceny dlouhodobého nehmotného majetku:

| | Software | Ocenitelná práva | Ostatní DNM | Nedokončený DNM | CELKEM |
|-----------------------------|-----------|------------------|-------------|-----------------|-----------|
| Zůstatkové ceny | v tis. Kč | v tis. Kč | v tis. Kč | v tis. Kč | v tis. Kč |
| Počáteční stav k 1. 1. 2022 | 0 | 0 | 467 | 708 | 1 175 |
| Konečný stav k 31. 12. 2022 | 0 | 0 | 220 | 5 817 | 6 038 |

3.2. Dlouhodobý hmotný majetek

Přírůstky a úbytky dlouhodobého hmotného majetku:

| | Stavby TZ nájem Florentinum | Samostatné movité věci a soubory movitých věcí | Drobný DHM | Nedokončený DHM | CELKEM |
|-----------------------------|-----------------------------------|---|---------------|--------------------|-----------|
| Pořizovací ceny | v tis. Kč | v tis. Kč | v tis. Kč | v tis. Kč | v tis. Kč |
| Počáteční stav k 1. 1. 2022 | 231 | 3 127 | 3 926 | 0 | 7 284 |
| Přírůstky | 0 | 0 | 0 | 0 | 0 |
| Úbytky | 0 | 0 | 90 | 0 | 90 |
| Konečný stav k 31. 12. 2022 | 231 | 3 127 | 3 836 | 0 | 7 194 |

Změny v oprávkách hmotného majetku jsou zobrazeny v následující tabulce:

| | Stavby TZ nájem Florentinum | Samostatné movité věci a soubory movitých věcí | Drobný DHM | CELKEM |
|-----------------------------|-----------------------------------|--|------------|-----------|
| Oprávký | v tis. Kč | v tis. Kč | v tis. Kč | v tis. Kč |
| Počáteční stav k 1. 1. 2022 | -5 | -2 514 | -3 386 | -5 905 |
| Odpisy běžného roku | -5 | -418 | -247 | -670 |
| Vyřazení | 0 | 0 | 90 | 90 |
| Konečný stav k 31. 12. 2022 | -10 | -2 932 | -3 543 | -6 485 |

Zůstatkové ceny dlouhodobého hmotného majetku jsou zobrazeny v následující tabulce:

| Zůstatkové ceny | Stavby TZ nájem Florentinum | Samostatné movité věci a soubory movitých věcí | Drobný DHM | CELKEM |
|-----------------------------|-----------------------------------|---|------------|-----------|
| | v tis. Kč | v tis. Kč | v tis. Kč | v tis. Kč |
| Počáteční stav k 1. 1. 2022 | 225 | 614 | 539 | 1 378 |
| Konečný stav k 31. 12. 2022 | 221 | 196 | 291 | 708 |

3.2.1. Dlouhodobý majetek zatížený zástavním právem

Hospodářská komora ČR nemá majetek zatížený zástavním právem.

3.3. Majetková nebo smluvní spoluúčast v jiných společnostech

V roce 2017, s datem zápisu do obchodního rejstříku 20. července 2017, založila HK ČR jako jediný zakladatel Výzkumný ústav pro podnikání a inovace, z.ú. („Ústav“). Činnost Ústavu je zaměřena na výzkumnou a vzdělávací činnost v oblasti podpory rozvoje a konkurenceschopnosti podnikatelského prostředí.

| | 31. prosince 2021 | 31. prosince 2022 |
|--|-------------------|-------------------|
| | v tis. Kč | v tis. Kč |
| Výzkumný ústav pro podnikání a inovace, z.ú. | | |
| Vlastní zdroje | 1 617 | 249 |
| Výsledek hospodaření podle VZZ | -18 | 0 |

3.4. Zásoby

Zůstatek zboží na skladě k 31. 12. 2022 je roven hodnotě 60 tis. Kč (k 31. prosinci 2021 byl roven 30 tis. Kč).

3.5. Krátkodobé pohledávky

3.5.1. Pohledávky z obchodních vztahů a společníky sdružení

Přehled pohledávek z obchodních vztahů a společníky sdružení dle splatnosti:

| | 31. prosince 2021 | 31. prosince 2022 |
|--|-------------------|-------------------|
| | v tis. Kč | v tis. Kč |
| Pohledávky ve lhůtě splatnosti | 11 187 | 8 998 |
| Pohledávky po splatnosti | 1 117 | 705 |
| Pohledávky z obchodních vztahů celkem | 12 304 | 9 703 |

Zůstatky opravných položek k pohledávkám z obchodních vztahů:

| | 31. prosince 2021 | 31. prosince 2022 |
|---|-------------------|-------------------|
| | v tis. Kč | v tis. Kč |
| Stav opravných položek tvořených dle § 8a | - 199 | -63 |
| Opravné položky celkem | - 199 | -63 |

3.5.2. Poskytnuté provozní zálohy

Poskytnuté provozní zálohy k 31. prosinci 2022 ve výši 2 970 tis. Kč (k 31. prosinci 2021 ve výši 2 638 tis. Kč) představují zejména zaplacené zálohy na služby v souvislosti s nájmem kanceláří.

3.5.3. Ostatní pohledávky

Ostatní pohledávky k 31. prosinci 2022 ve výši 623 tis. Kč (k 31. prosinci 2021 ve výši 603 tis. Kč) představují zejména poskytnuté pokladní limity Kontaktních míst provádějící službu Systému elektronického mýtného a s ní související provozní pohledávky.

3.5.4. Dohadné účty aktivní

Dohadné účty aktivní byly k 31. prosinci 2022 zaúčtovány ve výši 4 517 tis. Kč (k 31. prosinci 2021 ve výši 5 889 tis. Kč) a představují převážně rozpracovaný projekt "Vzdělávání zaměstnanců členů HK ČR", reg. č. projektu CZ.03.1.52/0.0/0.0/19_110/0010958.

3.6. Vlastní zdroje

Vlastní zdroje společnosti jsou zobrazeny v následující tabulce:

| | Vlastní jmění | VH ve schvalovacím řízení | Neuhrazená ztráta minulých let | CELKEM |
|-----------------------------------|---------------|---------------------------------|--------------------------------------|-----------|
| | v tis. Kč | v tis. Kč | v tis. Kč | v tis. Kč |
| Počáteční stav k 1. 1. 2021 | 13 558 | 1 272 | - 9 730 | 5 100 |
| Rozdělení VH min. účetního období | 0 | -1 272 | 1 272 | 0 |
| CEBRE | 0 | 0 | 47 | 47 |
| VH běžného účetního období | 0 | 755 | 0 | 755 |
| Konečný stav k 31. 12. 2022 | 13 558 | 755 | -8 411 | 5 902 |

Dne 26. 5. 2022 schválil sněm HK ČR účetní závěrku za rok 2021 a rozhodl o VH ve schvalovacím řízení za rok 2021 ve výši 1 272 tis. Kč převést na účet neuhrazených ztrát minulých let.

3.7. Krátkodobé závazky

Hospodářská komora ČR neneviduje žádné závazky po splatnosti na sociálním a zdravotním pojištění, ani žádné jiné závazky po splatnosti vůči finančním úřadům či jiným státním institucím. Závazky HK ČR nemají splatnost delší než 5 let.

3.7.1. Závazky z obchodních vztahů a společníky sdružení

Přehled závazků z obchodních vztahů a společníky sdružení dle splatnosti je uveden v následující tabulce:

| | 31. prosince 2021 | 31. prosince 2022 |
|------------------------------------|-------------------|-------------------|
| | v tis. Kč | v tis. Kč |
| Závazky ve lhůtě splatnosti | 3 520 | 6 428 |
| Závazky po splatnosti | 447 | 271 |
| Závazky z obchodních vztahů celkem | 3 967 | 6 699 |

3.7.2. Přijaté zálohy

Celková výše přijatých záloh k 31. prosinci 2022 činila 123 tis. Kč (k 31. prosinci 2021 ve výši 213 tis. Kč), jednalo se zejména o přijaté zálohy na autorizace a zálohy na služby od odběratelů.

3.7.3. Jiné závazky

K 31. 12. 2022 eviduje HKČR jiné ostatní závazky ve výši 45 tis. Kč, jedná se o Zákonné pojištění odpovědnosti zaměstnavatele.

3.7.4. Závazky ze sociálního zabezpečení a zdravotního pojištění

Závazky ze sociálního zabezpečení činily 1 417 tis. Kč (k 31. prosinci 2021 činily 1 479 tis. Kč) a závazky ze zdravotního pojištění činily 607 tis. Kč (k 31. prosinci 2021 činily 673 tis. Kč). Žádné z těchto závazků nejsou po lhůtě splatnosti.

3.7.5. Krátkodobé bankovní úvěry

Hospodářská komora ČR neneviduje krátkodobý bankovní úvěr k 31. prosinci 2022.

3.7.6. Dohadné účty pasivní

Dohadné účty pasivní k 31. prosinci 2022 ve výši 903 tis. Kč (k 31. prosinci 2021 činily 548 tis. Kč) představují převážně zálohové platby na energie a služby spojené s nájmem.

3.7.7. Výše finančních či jiných závazků neuvedených v rozvaze

Ke dni 31. prosinci 2022 neevidovala HK ČR žádné soudní spory, ze kterých by plynuly potenciální závazky.

3.8. Výdaje příštích období

Výdaje příštích období představují především účetní zachycení provozních nákladů souvisejících s běžným obdobím, jejichž celkový zůstatek je roven 5 587 tis. Kč (k 31. prosinci 2021 ve výši 3 695 tis. Kč) a vztahují se zejména k položkám časového rozlišení DPH, ke kterým nebyl ke konci účetního období obdržen doklad. Především se jedná o služby spojené s nájmem, právní služby, služby Systému elektronického mýtného atd.

3.9. Daň z příjmů

| HK ČR vyčíslila daň z příjmů za rok 2021 a 2022 následovně (v tis. Kč) | 2021 v tis. Kč | 2022 v tis. Kč |
|---|-------------------|-------------------|
| HV před zdaněním | 2 226 | 1 663 |
| Příjmy, které nejsou předmětem daně | 0 | 0 |
| Výdaje daňově neuznatelné, odpisy (ÚO-DO) | 2 798 | 3 114 |
| Základ daně | 5 024 | 4 778 |
| Sazba daně | 19 % | 19 % |
| Daňová povinnost | 955 | 908 |

3.10. Tržby za vlastní výkony a za zboží

Mezi nejvýznamnější tržby spadají zejména ověřovací služby, provoz kontaktních míst nového mýtného systému, organizace zahraničních misí, komerční a odborné vzdělávání, partnerství a projektové činnosti v celkové výši 89 036 tis. Kč za rok 2022.

Hospodářská komora ČR neeviduje k rozvahovému dni výnosy z hospodářské činnosti.

3.11. Přijaté provozní dotace

Nejvýznamnější položkou byla dotace přijatá na projekt v rámci ESF OP Zaměstnanost výzvy č. 110 Vzdělávání – společná cesta k rozvoji II, vztahující se k období 2019 – 2022, jejíž celková maximální hodnota je stanovena na 15 261 tis. Kč. Dále položka provozní dotace obsahuje finanční prostředky, které jsou určeny pro HK ČR v řízení projektu EU Erasmus+ KA2 – Sector Skill Alliances, vztahující se k období 2021–2023, jehož maximální hodnota je stanovena na 2 992 tis. Kč. V roce 2022 čerpała HK ČR provozní dotace ve výši 7 600 tis. Kč.

3.12. Přehled přijatých darů

V roce 2022 přijala HK ČR významné dary od společností Kooperativa pojišťovna, a.s., Vienna Insurance Group a. s. a od České spořitelny a.s.

3.13. Přehled přijatých příspěvků

V roce 2022 přijala HK ČR členské příspěvky ve výši 10 734 tis. Kč.

3.14. Náklady

Mezi nejvýznamnější přijaté služby patří provoz kontaktních míst v rámci Systému elektronického mýtného, služby konzulární legalizace, partnerství, projektová činnost, služby ICT, v celkové výši 47 188 tis. Kč, z toho je v nákladech služeb účtována položka o nájmem ve výši 10 521 tis. Kč za rok 2022.

Hospodářská komora ČR neeviduje k rozvahovému dni náklady z hospodářské činnosti.

3.15. Osobní náklady

Přehled osobních nákladů:

| | 2022 |
|--|-----------|
| | v tis. Kč |
| Mzdové náklady celkem | 36 937 |
| - z toho řídicí pracovníci | 8 319 |
| Zákonné sociální a zdravotní pojištění | 11 997 |
| - z toho řídicí pracovníci | 2 812 |
| Ostatní sociální pojištění | 109 |
| - z toho řídicí pracovníci | 30 |
| Zákonné sociální náklady | 741 |
| - z toho řídicí pracovníci | 10 |

Údaje o stavu počtu zaměstnanců jsou uvedeny níže:

| | 2022 |
|---------------------------------------|------|
| Průměrný přepočtený počet zaměstnanců | 46 |
| - z toho řídicí pracovníci | 7 |

Řídící pracovníky představují ředitele odborů a samostatných oddělení a tajemnice Úřadu HK ČR.

3.16. Jiné ostatní náklady

Jiné ostatní náklady v roce 2022 představují zejména náklady na pojištění ve výši 2 635 tis. Kč.

3.16.1. Odměny, funkční požitky a další plnění členů statutárních či jiných orgánů

V běžném ani minulém účetním období nebyly vyplaceny žádné odměny členům statutárních či dozorčích orgánů, ani jim nebyly poskytnuty zálohy, půjčky či úvěry.

3.17. Poskytnuté dary

Hospodářská komora ČR neposkytla v účetním období 2022 dary žádné organizaci.

3.18. Odměna auditora

Celková výše odměny auditora za povinný audit roční účetní závěrky 2022 činí 154 tis. Kč.

3.19. Události, které nastaly po datu účetní závěrky

Po datu účetní závěrky nenastaly žádné jiné výše neuvedené významné skutečnosti, které by měly významný dopad na účetní závěrku k 31. prosinci 2022.

V Praze dne 30. března 2023

Ing. Vladimír Dlouhý, CSc., prezident



EKONOMIKA ■ PORADENSTVÍ ■ AUDIT ■ DAŇOVÉ PORADENSTVÍ

Zpráva nezávislého auditora o auditu účetní závěrky komory Hospodářská komora České republiky za rok 2022

30. 3. 2023

Adresát zprávy

Zpráva je určena prezidentovi, představenstvu a následně sněmu **Hospodářské komory České republiky**.

Sídlo: **Na Florenci 216/15, 110 00 Praha 1 – Nové město**

Identifikační číslo: **49279530**

Právní forma: **komora**

Hlavní předmět činnosti: **poskytuje poradenské a konzultační služby v otázkách podnikání**

Výrok auditora

Provedli jsme audit přiložené účetní závěrky **Hospodářské komory České republiky** („Komora“) sestavené na základě českých účetních předpisů, která se skládá z rozvahy k 31. 12. 2022, výkazu zisku a ztráty za rok končící 31. 12. 2022 a přílohy této účetní závěrky, která obsahuje popis použitých podstatných účetních metod a další vysvětlující informace. Údaje o Komoře jsou uvedeny v příloze této účetní závěrky.

Podle našeho názoru účetní závěrka podává věrný a poctivý obraz aktiv a pasiv Komory k 31. 12. 2022 a nákladů a výnosů a výsledku jejího hospodaření za rok končící 31. 12. 2022 v souladu s českými účetními předpisy.

Základ pro výrok

Audit jsme provedli v souladu se zákonem o auditorech a standardy Komory auditorů České republiky (KA ČR) pro audit, kterými jsou mezinárodní standardy pro audit (ISA) případně doplněné a upravené souvisejícími aplikačními doložkami. Naše odpovědnost stanovená těmito předpisy je podrobněji popsána v oddílu Odpovědnost auditora za audit účetní závěrky. V souladu se zákonem o auditorech a Etickým kodexem přijatým Komorou auditorů České republiky jsme na Komoře nezávislí a splnili jsme i další etické povinnosti vyplývající z uvedených předpisů. Domníváme se, že důkazní informace, které jsme shromáždili, poskytují dostatečný a vhodný základ pro vyjádření našeho výroku.

Ostatní informace

Za ostatní informace se považují informace uvedené ve výroční zprávě mimo účetní závěrku a naši zprávu auditora. Za ostatní informace odpovídá vedení Komory.

Náš výrok k účetní závěrce se k ostatním informacím nevztahuje, ani k nim nevydáváme žádný zvláštní výrok. Přesto je však součástí našich povinností souvisejících s ověřením účetní závěrky seznámení se s ostatními informacemi a zvážení, zda ostatní informace uvedené ve výroční zprávě nejsou ve významném (materiálním) nesouladu s účetní závěrkou či našimi znalostmi o účetní jednotce získanými během ověřování účetní závěrky, zda je výroční zpráva sestavena v souladu s právními předpisy nebo zda se jinak tyto informace



nejeví jako významně (materiálně) nesprávné. Pokud na základě provedených prací zjistíme, že tomu tak není, jsme povinni zjištěné skutečnosti uvést v naší zprávě.

V rámci uvedených postupů jsme v obdržенých ostatních informacích nic takového nezjistili.

Odpovědnost statutárního orgánu Komory za účetní závěrku

Statutární orgán Komory odpovídá za sestavení účetní závěrky podávající věrný a poctivý obraz v souladu s českými účetními předpisy a za takový vnitřní kontrolní systém, který považuje za nezbytný pro sestavení účetní závěrky tak, aby neobsahovala významné (materiální) nesprávnosti způsobené podvodem nebo chybou.

Při sestavování účetní závěrky je statutární orgán Komory povinen posoudit, zda je Komora schopna nepřetržitě trvat, a pokud je to relevantní, popsat v příloze účetní závěrky záležitosti týkající se jejího nepřetržitého trvání a použití předpokladu nepřetržitého trvání při sestavení účetní závěrky, s výjimkou případů, kdy statutární orgán plánuje zrušení Komory nebo ukončení její činnosti, resp. kdy nemá jinou reálnou možnost, než tak učinit.

Odpovědnost auditora za audit účetní závěrky

Naším cílem je získat přiměřenou jistotu, že účetní závěrka jako celek neobsahuje významnou (materiální) nesprávnost způsobenou podvodem nebo chybou a vydat zprávu auditora obsahující náš výrok. Přiměřená míra jistoty je velká míra jistoty, nicméně není zárukou, že audit provedený v souladu s výše uvedenými předpisy ve všech případech v účetní závěrce odhalí případnou existující významnou (materiální) nesprávnost. Nesprávnosti mohou vzniknout v důsledku podvodů nebo chyb a považují se za významné (materiální), pokud lze reálně předpokládat, že by jednotlivě nebo v souhrnu mohly ovlivnit ekonomická rozhodnutí, která uživatelé účetní závěrky na jejím základě přijmou.

Při provádění auditu v souladu s výše uvedenými předpisy je naší povinností uplatňovat během celého auditu odborný úsudek a zachovávat profesní skepticismus. Dále je naší povinností:

- Identifikovat a vyhodnotit rizika významné (materiální) nesprávnosti účetní závěrky způsobené podvodem nebo chybou, navrhnout a provést auditorské postupy reagující na tato rizika a získat dostatečné a vhodné důkazní informace, abychom na jejich základě mohli vyjádřit výrok. Riziko, že neodhalíme významnou (materiální) nesprávnost, k níž došlo v důsledku podvodu, je větší než riziko neodhalení významné (materiální) nesprávnosti způsobené chybou, protože součástí podvodu mohou být tajné dohody, falšování, úmyslná opomenutí, nepravdivá prohlášení nebo obcházení vnitřních kontrol statutárním orgánem.
- Seznámit se s vnitřním kontrolním systémem Komory relevantním pro audit v takovém rozsahu, abychom mohli navrhnout auditorské postupy vhodné s ohledem na dané okolnosti, nikoli abychom mohli vyjádřit názor na účinnost vnitřního kontrolního systému.
- Posoudit vhodnost použitých účetních pravidel, přiměřenost provedených účetních odhadů a informace, které v této souvislosti statutární orgán Komory uvedl v příloze účetní závěrky.
- Posoudit vhodnost použití předpokladu nepřetržitého trvání při sestavení účetní závěrky vedením a to, zda s ohledem na shromážděné důkazní informace existuje významná (materiální) nejistota vyplývající z událostí nebo podmínek, které mohou významně zpochybnit schopnost Komory trvat nepřetržitě. Jestliže dojdeme k závěru, že taková významná (materiální) nejistota existuje, je naší povinností upozornit v naší zprávě na informace uvedené v této souvislosti v příloze účetní závěrky, a pokud tyto informace nejsou dostatečné, vyjádřit modifikovaný výrok. Naše závěry týkající se schopnosti Komory trvat nepřetržitě vycházejí z důkazních informací, které jsme získali do data naší zprávy. Nicméně budoucí události nebo podmínky mohou vést k tomu, že Komora ztratí schopnost trvat nepřetržitě.

- Vyhodnotit celkovou prezentaci, členění a obsah účetní závěrky, včetně přílohy, a dále to, zda účetní závěrka zobrazuje podkladové transakce a události způsobem, který vede k věrnému zobrazení.

Naší povinností je informovat statutární orgán Komory mimo jiné o plánovaném rozsahu a načasování auditu a o významných zjištěních, která jsme v jeho průběhu učinili, včetně zjištěných významných nedostatků ve vnitřním kontrolním systému.

Auditorská společnost: FIZA, a.s.

Sídlo: Hroznatova 3, 615 00 Brno, Česká republika, IČ 26252325

Číslo oprávnění: 0377

Statutární auditor, který byl auditorskou společností určen jako odpovědný auditor za provedení auditu jménem auditorské společnosti: Ing. David Ficbauer, Ph.D.

Číslo oprávnění statutárního auditorského auditora: 2135

Datum zprávy auditorského auditora: 30. 3. 2023

Podpisy:



Ing. David Ficbauer, Ph.D.
auditor
číslo oprávnění 2135



FIZA, a.s.
auditorská společnost
číslo oprávnění 377